

Любисток



Отвар зелени любистка применяют при желудочных заболеваниях и заболевании почек, отвары корня - помогают снять отечность сердечного происхождения.

Настои зелени применяют при кожных заболеваниях. А при головных болях можно просто потереть виски зеленым листом любистка, и боль проходит.

В саду и огороде растение будет обеспечивать эффективное опыление, благодаря чему будет повышаться урожайность огорода и цветение сада. И, кроме этого, приманивая опылителей, любисток отпугивает вредителей.

Ромашка садовая



Соединение хамазулен, входящее в состав эфирного ромашкового масла, стимулирует работу головного мозга, снимает стрессы и спазмы, укрепляет стенки сосудов, выводит шлаки и тяжелые металлы из организма, укрепляет сердечную мышцу.

Отвар из цветков ромашки снимает любые воспалительные процессы, быстро заживляет слизистую оболочку, снижает содержание сахара, билирубина и мочевой кислоты в крови, успокаивает нервную систему, восстанавливает сон.

Ромашка – не только отличное декоративное растение для сада, но и эффективное натуральное средство против насекомых-вредителей, мышей и прочих грызунов, способных нанести существенный вред урожаю.

Ромашку можно использовать и в помещении, например, в сарае. Для этого нужно разложить там высушенные цветы.



Звербой



- применяют в качестве противовоспалительного, противоревматического, антисептического, противовирусного, антиаллергенного, болеутоляющего, ранозаживляющего средства. Он обладает вяжущим, желчегонным, мочегонным и тонизирующим действием.

Отвары и настойки применяют при острых и хронических колитах, экземе и гнойничковых заболеваниях кожи, ожогах, стоматитах и гингивитах.

На дачном участке звербой может играть как декоративную роль (используют для создания красивых цветников, живой изгороди), так и защитную - является натуральным отпугивателем насекомых.

Мята и мелисса



Мята помогает дыхательным путям, особенно эффективно оно при лечении астмы и бронхита, полезна при расстройствах желудка и кишечника, головных болях.

Мелисса используется как спазмолитическое, болеутоляющее, успокаивающее нервную систему средство.

Растения добавляют в чай, настойки, салаты. Наружно применяется настой для припарок и компрессов, для полоскания.

Растения красиво смотрятся в саду, дополняют пространство в миксбордерах и на прятных грядках.

Посаженные же по периметру сада, мелисса и мята будут привлекать опыляющих насекомых

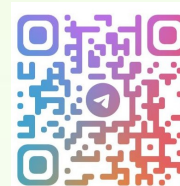
301361 Тульская область,
г. Алексин, ул. Северная, 23
МБОУ «Гимназия №18»

Телефон/Факс: (48753) 4-07-65
e-mail: aleksin.gimn18@tularegion.org

Детский технопарк «Школьный
Кванториум»

Муниципальное бюджетное
общеобразовательное учреждение
«Гимназия № 18»

Аптечный огород



Проектная группа:

обучающиеся 7 класса

Осипов В., Черный М.,

Александров Р., Лабутин А.

Календула



-обладает сильно выраженными бактерицидными свойствами в отношении многих возбудителей болезней, применяют для лечения ожогов, незаживающих ран и свищей, полоскания горла при ангине.

Сбор календулы используют для заваривания настоев, отваров, также из календулы готовят чай.

Календулу можно сажать в разных частях сада и огорода (на овощных грядках, вблизи томатов, земляники, в цветниках), так как она отпугивает вредных и опасных насекомых, а также защищает корни растений от гниения.



Душица

- помогает решить проблемы с кишечником и пищеварением, простудными болезнями (ангина, ларингит и фарингит), а также это популярное успокоительное для нервной системы, которое может расслабиться.

Из побегов душицы, которые собирают во время цветения в июле, делают чай и настойки.

Если посадить душицу между грядок, то она станет отличным защитником от вредителей, так как она отпугивает насекомых своим ароматом.



ОБЩИЕ ПРАВИЛА ПРИГОТОВЛЕНИЯ ЧАЯ ИЗ ЛЕКАРСТВЕННЫХ ТРАВ

- Траву залить кипятком, дать настояться 40-60 мин.
- Ёмкость, в которой заваривается чай, укутать для сбережения тепла (можно использовать термос).



Шалфей



- применяют в виде отвара или настойки — для полоскания рта как вяжущее и антисептическое средство при стоматитах, кровоточащих деснах, ангине; в виде спринцеваний — при гинекологических заболеваниях.

Шалфей решает многие задачи садового дизайна – легко и быстро заполняет пустоты, подходит для оформления бордюров, роскошно смотрится среди камней и привлекает опыляющих насекомых.

Лаванда



- способна помочь при болях в желудке, помогает улучшить пищеварение, снизить вздутие и устранить изжогу, нормализует уровень кислотности в желудке, а также способствует повышению аппетита.

Лаванда будет украшать ваш сад и отгонять вредных насекомых.



ОБЩИЕ ПРАВИЛА ПРИГОТОВЛЕНИЯ И ПРИМЕНЕНИЯ ОТВАРА ИЗ ЛЕКАРСТВЕННЫХ РАСТЕНИЙ

- Употребить в день приготовления, чай пить до еды, в теплом виде, для улучшения вкуса можно добавить сахар, при отсутствии аллергии - мед.
- Готовить чай в фарфоровой или эмалированной посуде.
- Не рекомендуется использовать металлическую посуду.



Эстрагон (тархун)



- применяют как противоглистное средство, а также при отёках и цинге.

В пищу применяют высушенные листики и молодые стебельки эстрагона, в качестве приправы к мясным и рыбным блюдам.

Эстрагон можно использовать в качестве живой изгороди, а посадив вокруг участка, вы сможете уберечь себя от надоедливых и вредных насекомых, воздух на участке сделать ароматнее.



Полынь



- применяется для лечения заболеваний желудочно-кишечного тракта, неврозах и как жаропонижающее и отхаркивающее средство.

Из верхушки растения делают чай, настойки и препараты.

Полынь высаживают рядом с плодовыми деревьями, отдельными кустами возле грядок на огороде. Растение будет отпугивать вредителей пряным ароматом, а в случае необходимости траву можно срезать и приготовить настой для опрыскивания.

Также полынь можно использовать для мульчирования грядок. А оставшуюся после дачного сезона траву следует скосить и отправить в компост.

ОБЩИЕ ПРАВИЛА ПРИГОТОВЛЕНИЯ НАСТОЯ ИЗ ЛЕКАРСТВЕННЫХ ТРАВ

- Траву залить холодной водой, на огне довести до кипения, варить 15-20 мин, под крышкой.
- Остудить, процедить.

